



ゆう いち はたけ
友一と畑

ジオラマ

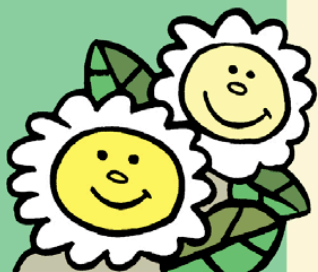
く た かた
組み立て方



これは、^{ゆういち はたけ はなし ふろく}「友一と畑のお話の付録で、ジオラマの^{く た かた}組み立て方の^{せつめいしょ}説明書です。

^{かく}各ページを^{あつがみ いんさつ}厚紙に印刷し、^{せつめいしょ}説明書に従ってジオラマを^{く た}組み立て
ましよう。^{さぎょう}作業は、あせらずていねいにやりましよう。

組み立てるのがむずかしい^{ぶ ぶん}部分があれば、^{えんりょ}遠慮せずにおうちの^{ひと}の人に
^{てつだ}手伝ってもらいましよう。





ゆういち はたけ
友一と畑

ジオラマ

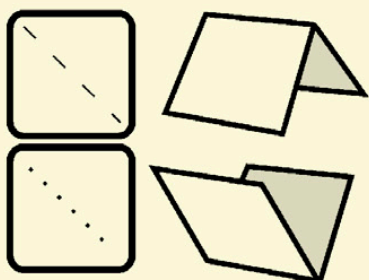
お せん っ 折り線にすじを付ける

きれいに折るため、折り線に沿ってすじを付けます。特に小さな
ピースでは、折る前にすじを付けておくことが大切です。折りすじを
付けるためには、折り線に沿って金属定規を当て、インクの入って
いないボールペンなどを押し当ててすじを付けます。

きれいにすじを付けるコツ

お かた ふたとお
折り方には、二通りあります：

- 1) やま お
山折り
- 2) たに お
谷折り



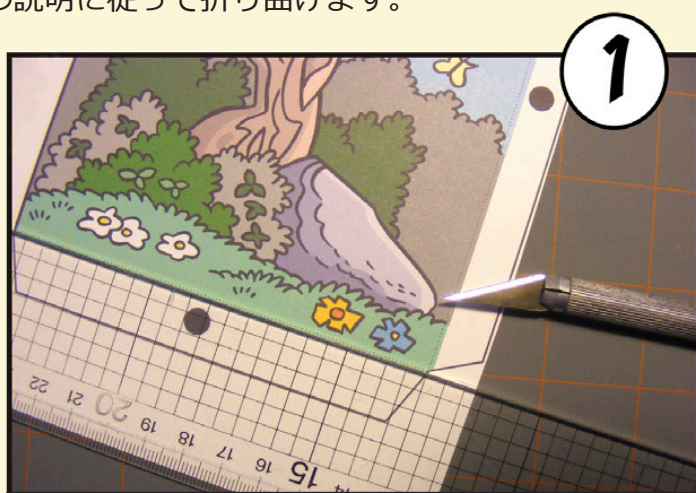
やま お てんせん そ い あと ふつう お ま
山折りは、点線に沿ってすじを入れた後、普通に折り曲げます。

たに お い か せつめい したが お ま
谷折りは、以下の説明に従って折り曲げます。

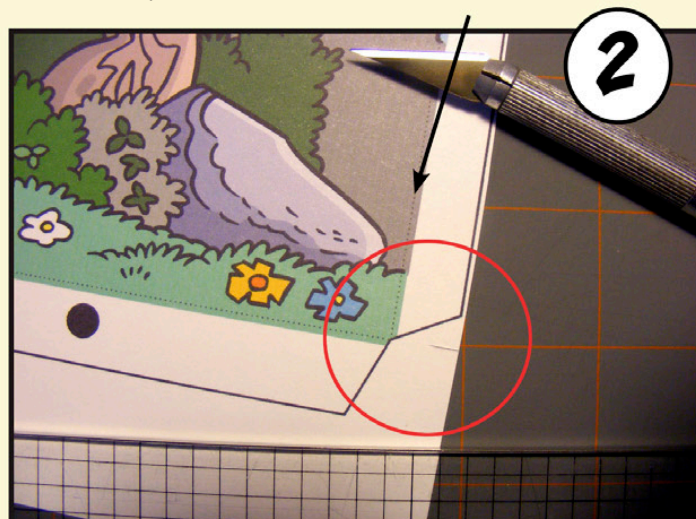
- かく き め まわ よはく
各ピースを切り抜きます。周りの余白を
のこ おお き め お
残して大きめに切り抜くと、折りすじが
つけやすくなります。



たに お せん
谷折り線



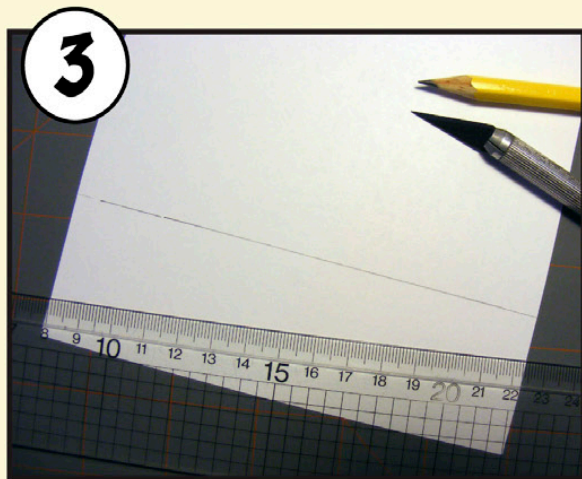
- たに お せん そ しょうぎ あ えんちょうせんじょう
谷折り線に沿って定規を当て、その延長線上に、
かみ りょうはし ちい き こ い
紙の両端からそれぞれ小さな切り込みを入れます。





ゆういち はたけ
友一と畑

ジオラマ



- 紙を裏返して、2 か所に入れた両端の
小さな切り込みをつなぐ線を引きます。
その線に沿って、紙の裏側に折りすじを
付けます。紙を表に返し、折りすじに
沿って谷折りにします。こうすると、
きれいに折ることができます。



ジオラマの組み立て方

各ピースの折り線にすじを付け終わったら、ジオラマ1とジオラマ2の背景用の
4ピースをそれぞれ切り抜きます。



1



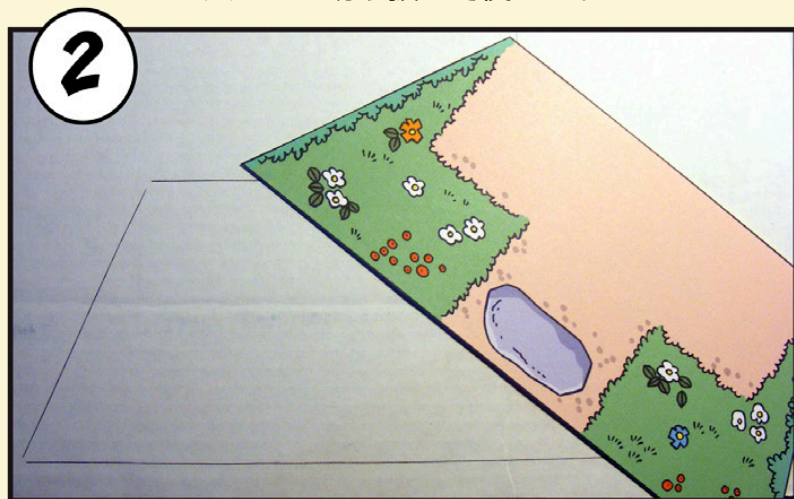
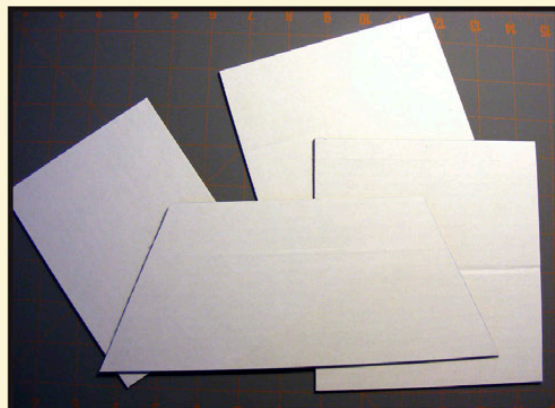


ゆういち はたけ
友一と畑

ジオラマ

にん い
任意

はいけい ほきょう ば あい あつがみ
背景を補強したい場合は、厚紙や
がみ はいけいよう かく おな かたち
ボール紙を背景用の各ピースと同じ形と
おお き め つか
大きさに切り抜いて使います。



き め がみ
切り抜いたボール紙を、ジオラマ1とジオラマ2の
はいけいよう りょうがわ めん ていめん うらがわ は あ
背景用の両側の面と底面の裏側にそれぞれ貼り合わせます
(真ん中になる後ろ側の面にはまだ貼り合わせません)。



あと まい
その後、これらの3枚ずつのピースを
おのおの は あ
各々貼り合わせて2つのジオラマの
はいけい く た
背景を組み立てます。

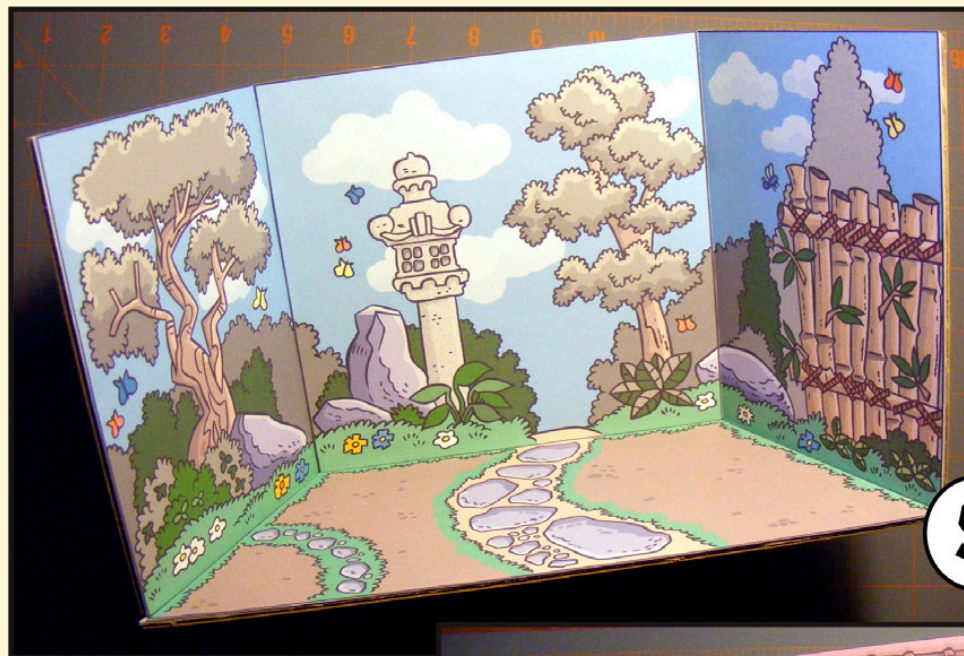




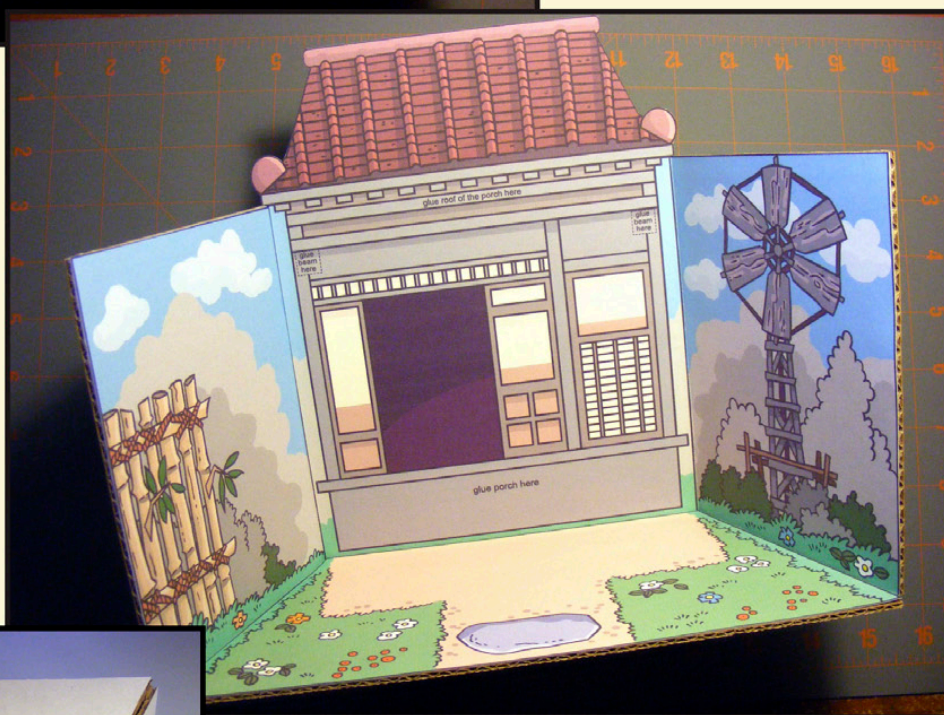
ゆういち はたけ
友一と畑

ジオラマ

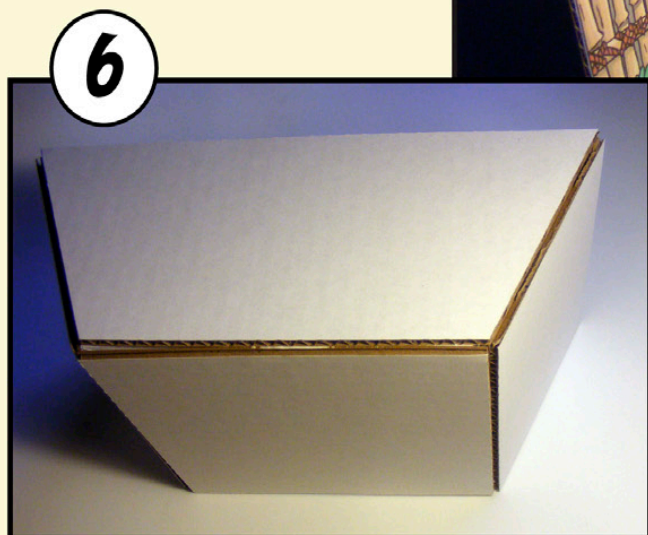
ていめん は あ
底面を貼り合わせる。



ジオラマ1



ジオラマ2



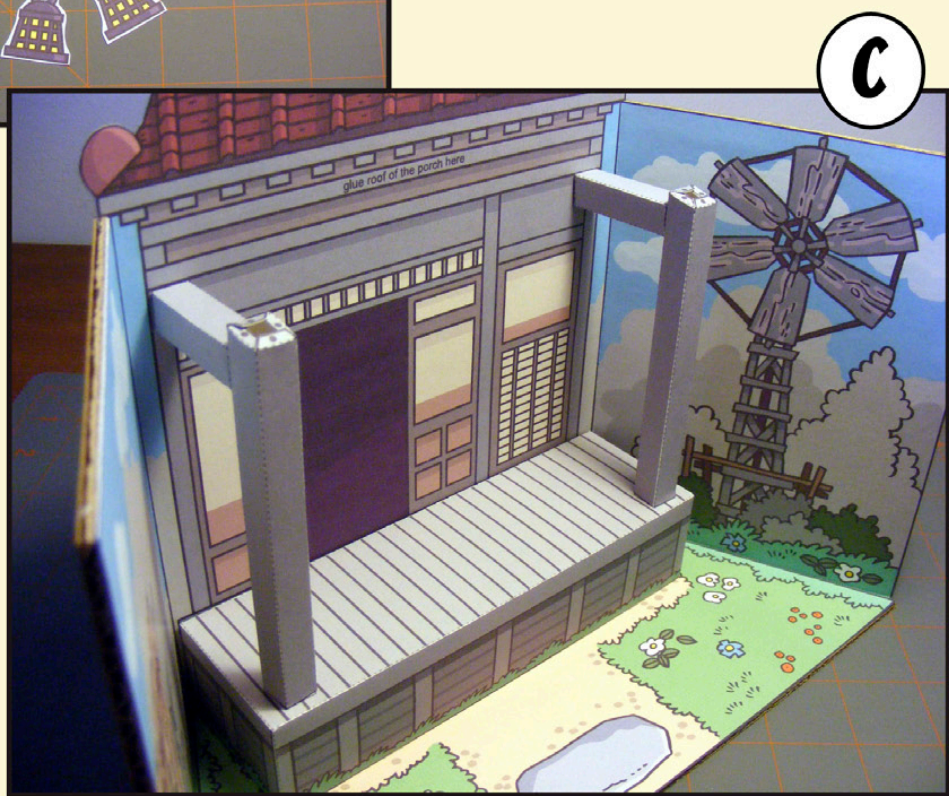
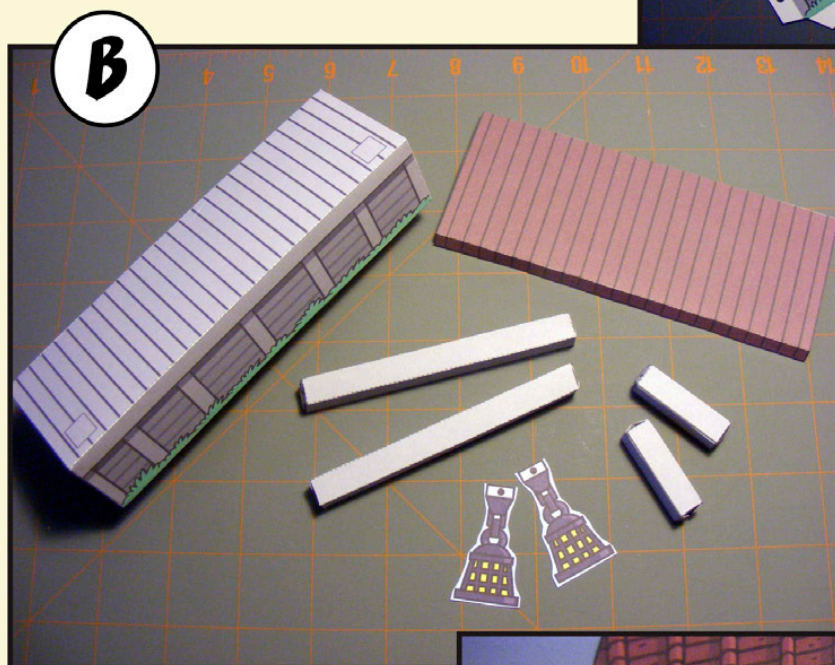
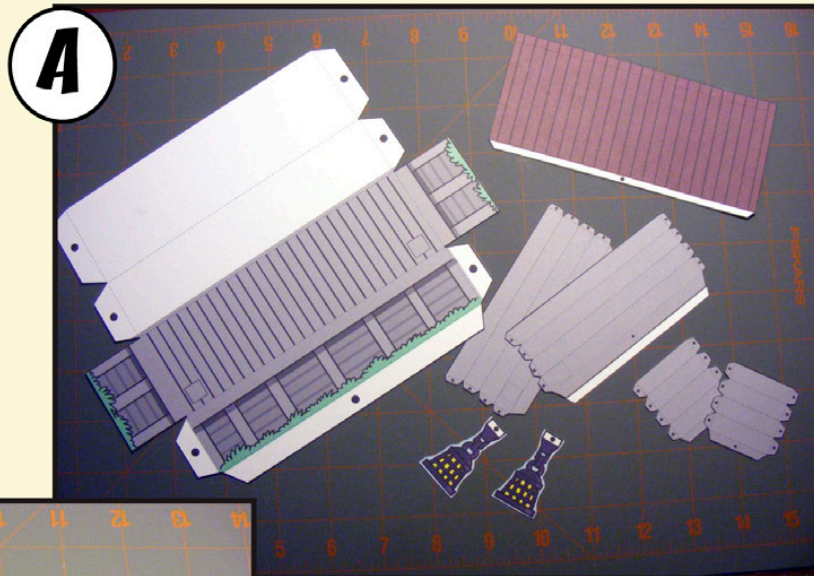
さいご かく うし がわ はいけい うらがわ
最後に、各ジオラマの後ろ側の背景の裏側に、
のこ さいご ほきょうよう がみ は つ
残った最後の補強用のボール紙を貼り付けます。



ゆういち はたけ
友ーと畑

ジオラマ

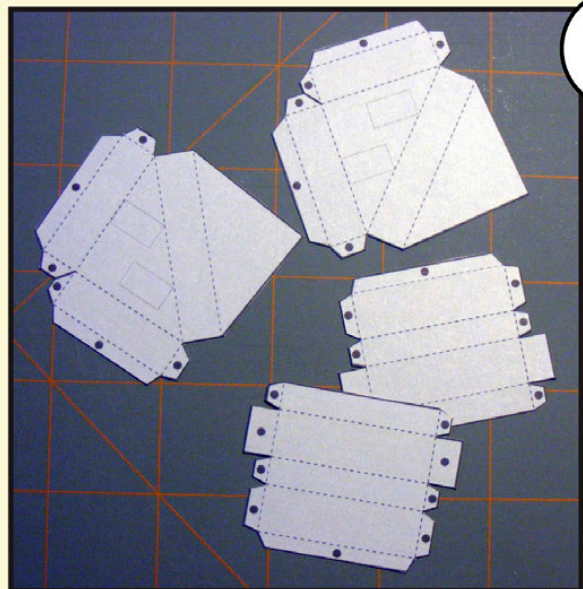
ジオラマ2の家の く た かた 組み立て方



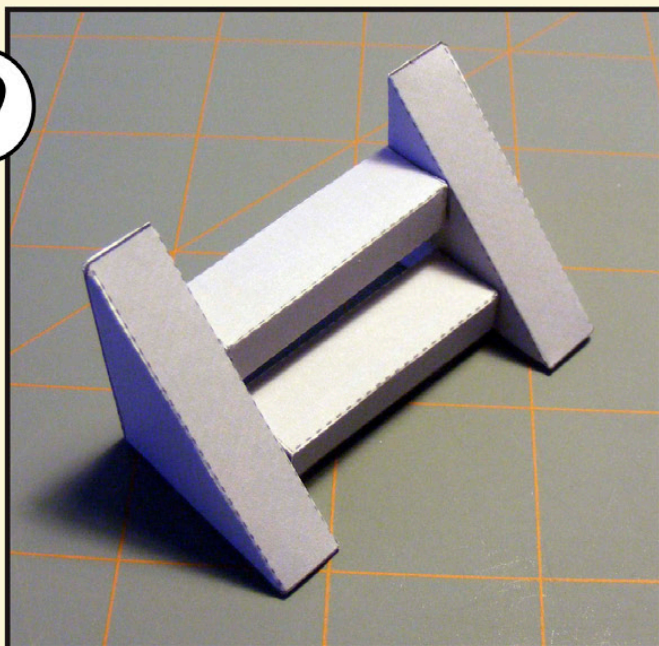


ゆういち はたけ
友ーと畑

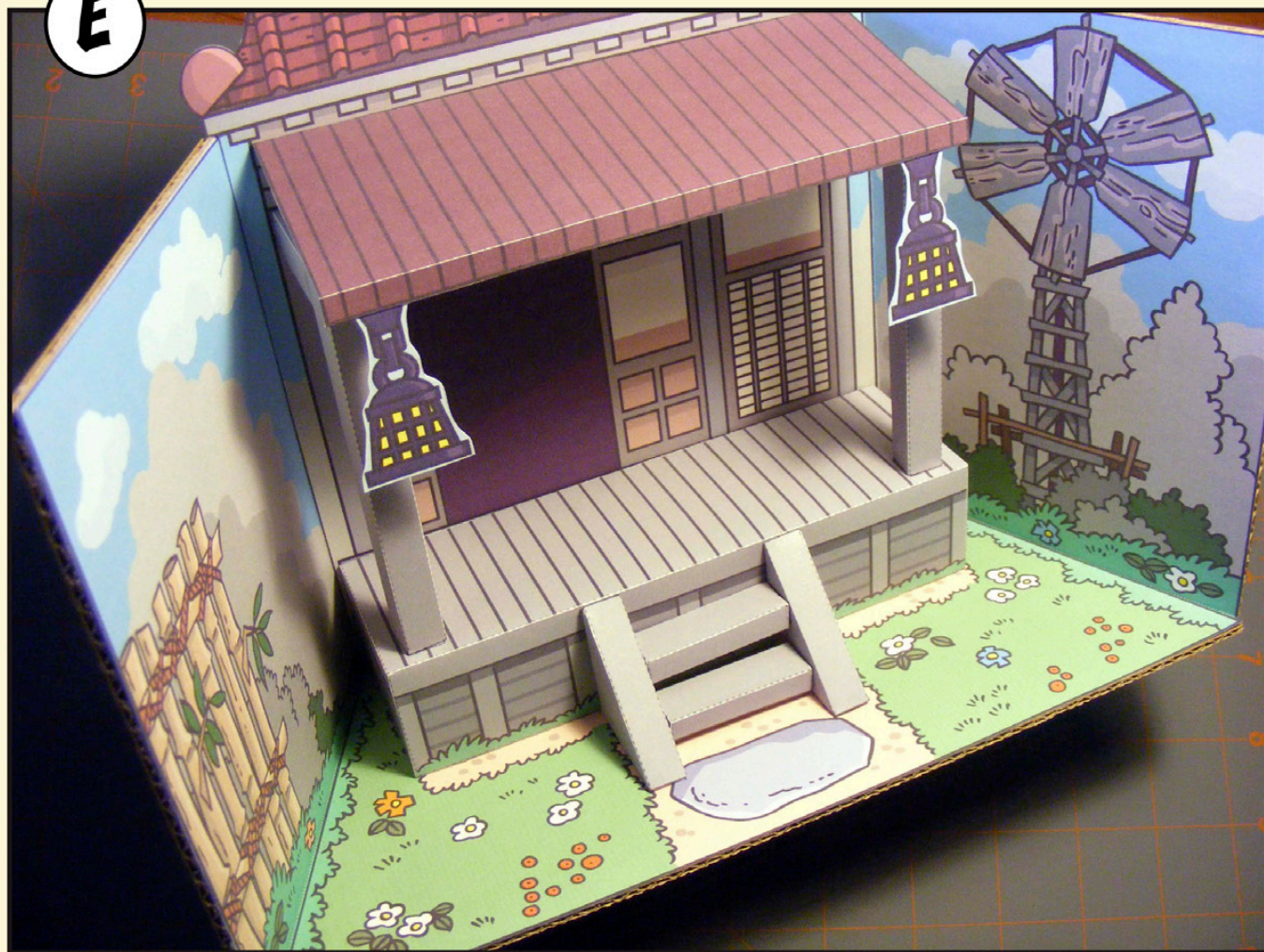
ジオラマ



D



E



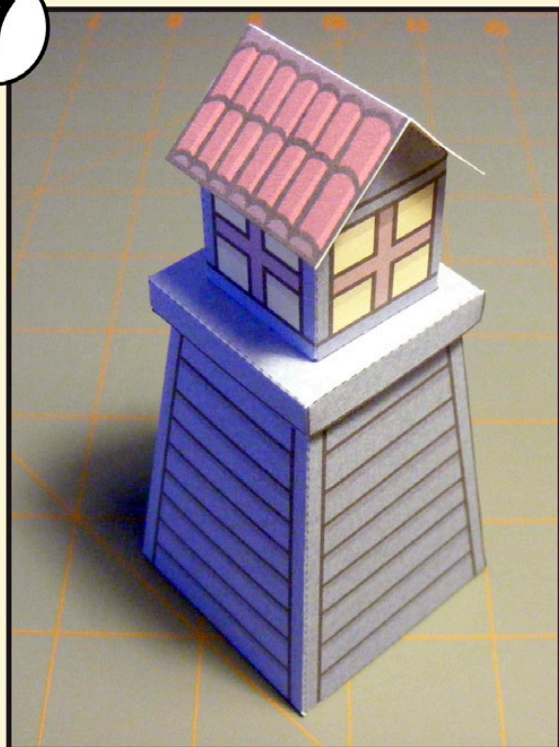
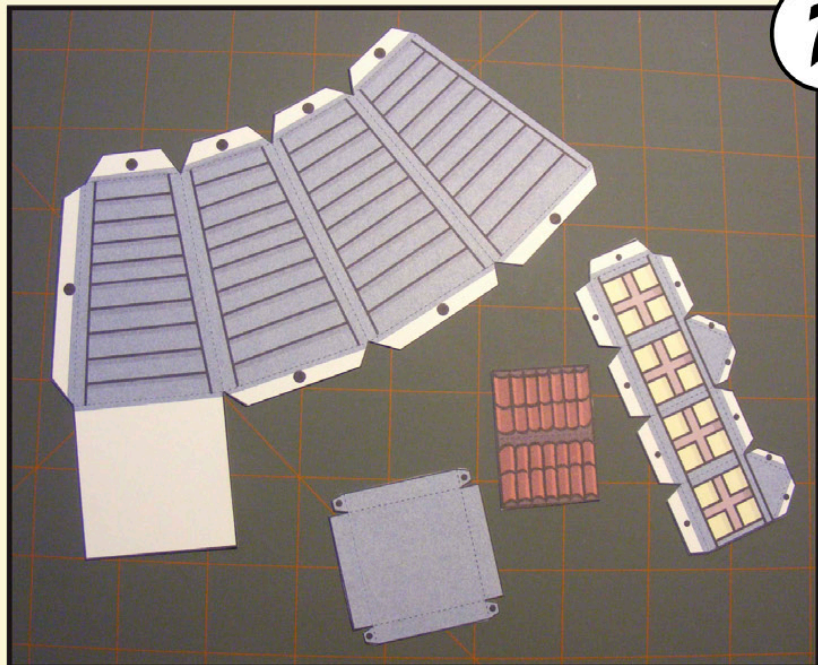


ゆういち はたけ
友一と畑

ジオラマ

とうろう く た かた
灯籠の組み立て方

7



とうじょうじんぶつ はな た こどうぐ く た かた
登場人物、花、その他の小道具の組み立て方

8



とうじょうじんぶつ た
登場人物その他のピースは、

それぞれ周りの余白を残したまま
おお まわ き わ お せん
大まかに切り分けます。折り線には
お つ
折りすじを付けます。のりしろは
たにお こどうぐ ま なか てんせん
谷折り、小道具の真ん中の点線は
やま お
山折りです。

こどうぐ ま なか てんせん そ
小道具を真ん中の点線に沿って
はんぶん お あと ていめん のこ
半分に折った後は、底面を残して
のり付けします。

のりが乾いたら、各ピースの
まわ みずいろ ぶぶん そ よはく
周りの水色の部分に沿って、余白を
き お くろ こま せん
切り落とします。黒の細かい線に
そ ひつよう
沿って切る必要はありません。

こどうぐ ていめん ぶぶん
小道具の底面ののりしろ部分を
りょうがわ ひろ ど だいろ
両側に広げて、それぞれの土台用の
ピースに貼り付けます。



ゆういち はたけ
友一と畑

ジオラマ

おめでとう！ ジオラマの完成です。

9



ゆういち にわ
友一の庭で、
たの あそ
楽しく遊んでくださいね。



ペーパークラフトのデザインと絵：ディディエ・マーティン
出版：マイ・ワンダー・スタジオ Copyright © 2010 年、
ファミリーインターナショナル
"Yuichi' s Garden_Diorama_Instructions"--Japanese
関連の読み物はこちら ⇒ 子供のアクティビティ